

NÁVOD

k montáži a obsluze plynového
průtokového ohřívače vody

PO 35.1

Katla

*Kuina 5000.-
1500.-*

91-46

plynového průtokového ohříváče vody PO 35.1

Plynový průtokový ohříváč vody PO 35.1 je plnoautomatický. Otevřením kohoutku teplé vody na rozvodu ohříváče zapálí se samočinně plamen hlavního hořáku od stále hořícího zapalovacího hořáku, voda se okamžitě ohřívá. Uzavřením kohoutku samočinně hořák zhasne, hořáček hoří dále. Ohřívací těleso je vyrobeno z měděného plechu a chráněno poolovněním.

Je vyráběn v provedení:

- a) na svítíplyn s roštovým hořákem **t** (obr. 2),
- b) na propan-butan s bunsenovým hořákem **t** (obr. 3),
- c) na zemní plyn s bunsenovým hořákem **t** (obr. 3).

Pro uvedené plyny se vyrábí s bimetalickou zapalovací pojistkou **G** (obr. 2 a 3).

Technické údaje:

Svítiplyn

| | |
|--|-----------------------|
| výkon ohříváče | 325 kcal/min |
| ohřeje vody o 25 °C | 13 litrů/min |
| tlak plynu před ohříváčem | 60 kp/m ² |
| spotřeba plynu při spodní výhřevnosti 3800 kcal/m ³ | 6 m ³ /hod |

Propan-butan

| | |
|-------------------------------------|-----------------------|
| výkon ohříváče | 277 kcal/min |
| ohřeje vody o 25 °C | 11 litrů/min |
| tlak plynu před ohříváčem | 300 kp/m ² |
| spotřeba plynu | 1,4 kg/hod |

Zemní plyn

| | |
|--|-------------------------|
| výkon ohříváče | 300 kcal/min |
| ohřeje vody o 25 °C | 12 litrů/min |
| tlak plynu před ohříváčem | 175 kp/m ² |
| spotřeba plynu při spodní výhřevnosti 8050 kcal/m ³ | 2,5 m ³ /hod |

Přípojky pro instalaci

| | |
|---|-----------|
| studená voda | .G ½" |
| teplá voda | .G ½" |
| vnitřní průměr hrdla pro odvod spalin do komína | .Ø 132 mm |
| přívod plynu | .G 1" |

Ohříváč PO 35.1 má tyto hlavní díly:

1. vodní armatura **Z** (obr. 3),
2. plynová armatura **Y** (obr. 3) se zapalovacím hořáčkem **u** (obr. 2 a 3),
3. ohřívací těleso **s** s přívodními trubkami **r** (obr. 3),
4. přerušovač tahu s pojistkou proti zpětnému tahu **a** (obr. 1),
5. plášť ohříváče **F** (obr. 1).

Vodní armatura:

Voda teče do vodní armatury nátrubkem **f** (obr. 3) a sítím. Venturiho trubici **k** (obr. 2) protéká voda dále spojovací trubkou do ohřívacího tělesa a vrací se ohřátá do vodní armatury tělesa.

Dále proudí nátrubkem **g** (obr. 3) přímo do rozváděcího potrubí teplé vody. Protékáním vody Venturiho trubici **k** (obr. 2) vytvoří se v nejuzší místě trubice podtlak. Toto místo je spojeno přes ventil pozvolného zapalování do prostoru nad membránou. Při protékání vody ohříváčem vzniká v prostoru pod membránou plný tlak a nad membránou podtlak. Tím se membrána zvedá a nadzvedává uzavírací ventil umístěný v kuželu. Sedlo ventilu tvoří uzavírací kuželka, která je ovládána páčkou **h** (obr. 1, 2 a 3). Uzavřeme-li vodu, tlaky pod a nad membránou se vyrovnají, ventil se uzavře a přeruší průchod plynu do hořáku **t** (obr. 2 a 3).

Plynová armatura

Přívod plynu **d** (obr. 2 a 3) do plynové komory je ovládán kuželkou natáčenou páčkou **h** (obr. 1, 2 a 3). Posunutím páčky doprava je přívod plynu uzavřen. Posunutím páčky doleva na dorazový kolíček **e** (obr.3)

je otevřen přívod plynu do zapalovacího hořáčku **u** (obr. 2 a 3). Povytažením páčky a posunutím vlevo na doraz otevřeme uzavírací kohout přívodu plynu do hořáku.

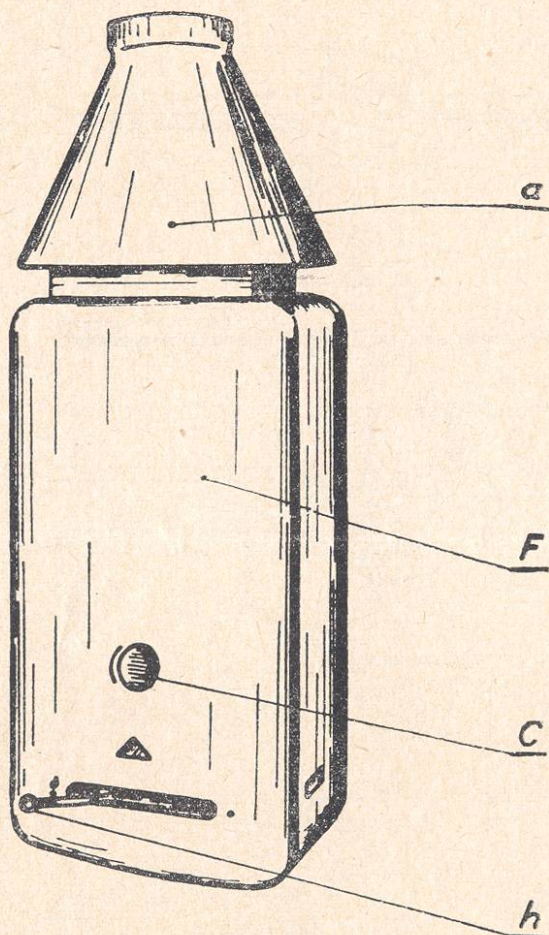
Seřízení ohříváče

Před zapojením ohříváče je nutno vodovodní potrubí propláchnout (nechat odtéci vodu, aby se do ohříváče nedostaly nečistoty), plynové potrubí odvzdušnit (otevřením hlavního kohoutku, než začne proudit plyn). U některých druhů obalů bývá přerušovač tahu **a** (obr. 1) balen v rozloženém stavu. V tomto případě je nutno jej zkompletovat tak, že černě smaltovaný díl vložíme zesponu do bíle smaltovaného kužele a přišroubujeme třemi šroubky, které jsou zašroubovány v otvorech kužele.

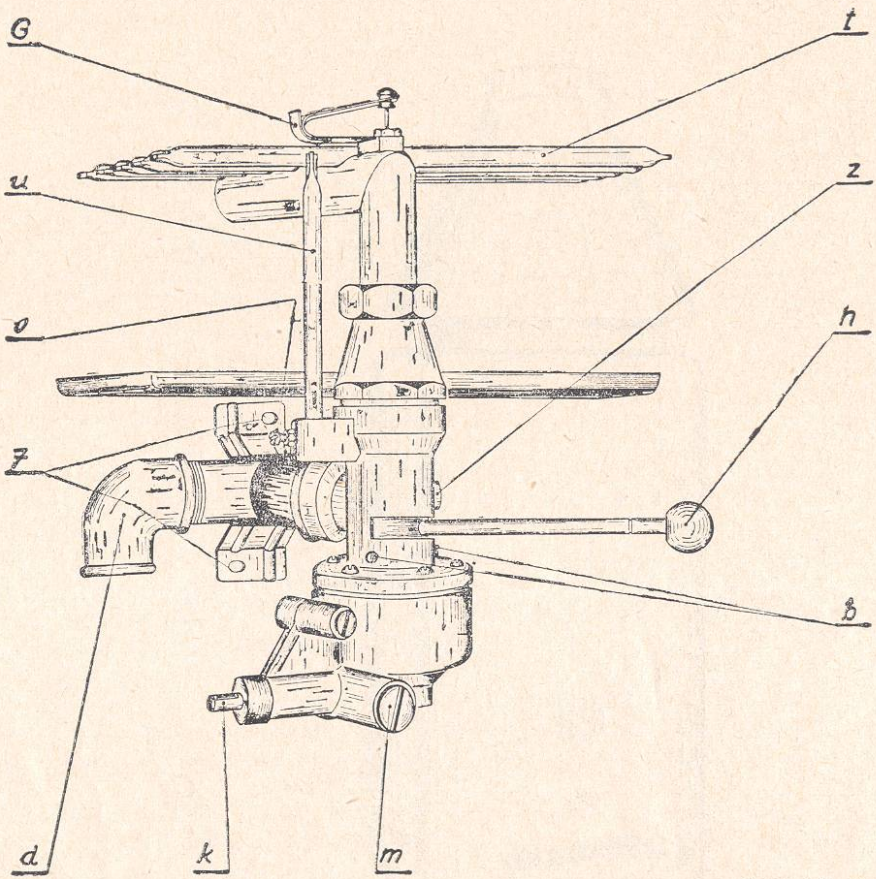
1. Po provedené zkoušce těsnosti potrubí se otevře plynový kohout a vodovodní ventil před přístrojem.
2. Podle místních poměrů je nutno seřídit množství protékající vody (asi 13 litrů/min.). Provádí se regulačním šroubkem **m** (obr. 2).
3. Přívod plynu do zapalovacího hořáku **u** (obr. 2 a 3) otevřeme páčkou **h** (obr. 1, 2 a 3) posunutím vlevo na dorazový kolíček **e** (obr. 3). Regulačním šroubkem **v** (obr. 2 a 3) seřídíme zapalovací plamínek tak, aby jeho délka byla asi 20 mm.
4. Vzhledem k různým tlakům plynu v potrubí seřídíme příkon natáčením hřídele škrticí klapky po odšroubování čepičky **z** (obr. 2 a 3) tak, aby plamen na hlavním hořáku nebyl vyšší než 40 mm.
5. Aby nešlehal při odběru teplé vody plamen otvorem **C** (obr. 1), seřídíme přívod plynu do hořáku šroubem ventilu pozvolného zapalování **x** (obr. 3).

Použití ohříváče

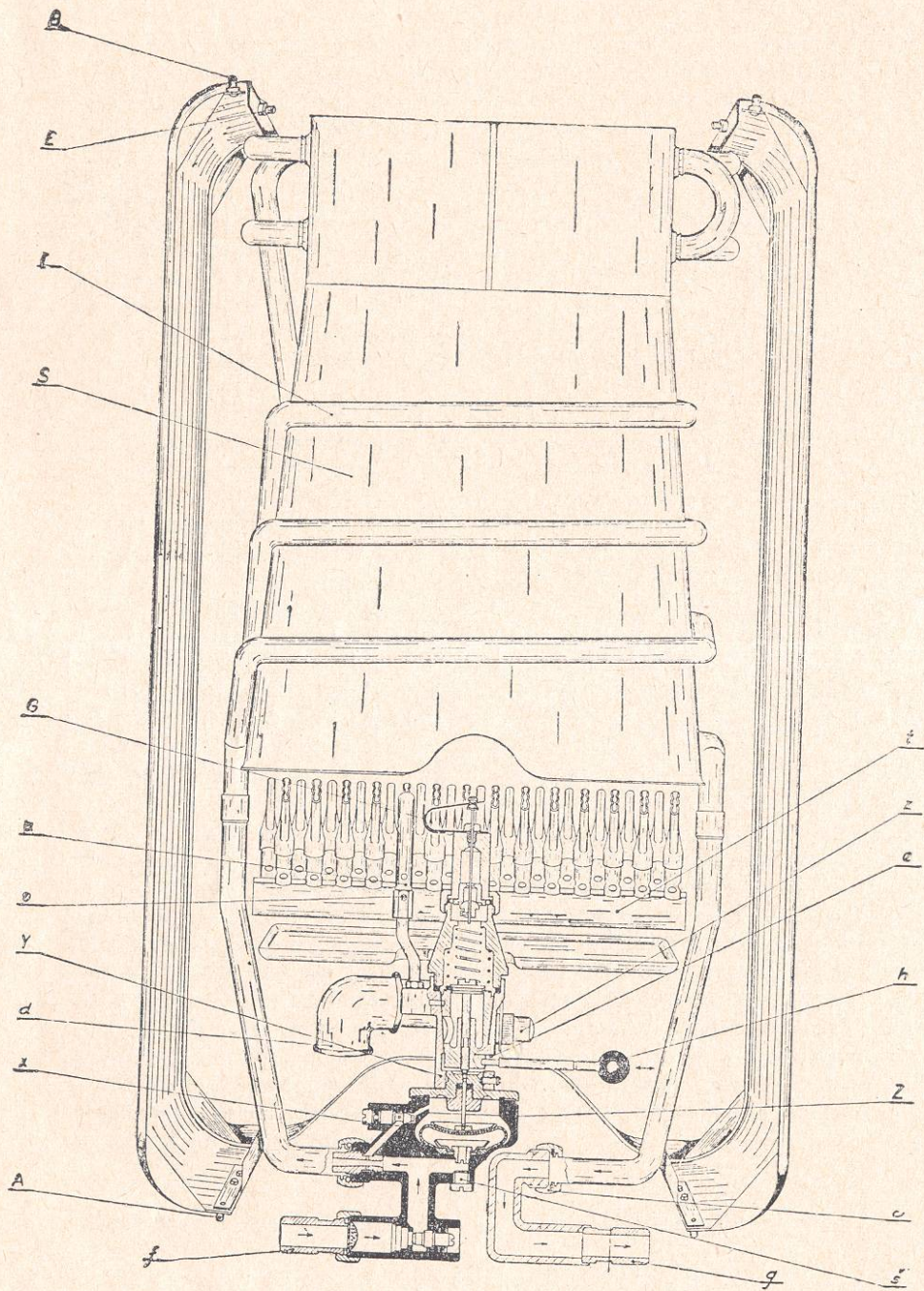
1. a) otevřeme průtok plynu do zapalovacího hořáku **u** (obr. 2 a 3) tím, že přesuneme páčku **h** (obr. 1, 2 a 3) z polohy „zavřeno“ lehce doleva na dorazový kolíček **e** (obr. 3),
b) otvorem **C** (obr. 1) zapálíme zapalovací plamen,
c) povytažením páčky **h** (obr. 1, 2 a 3) a posunutím vlevo na doraz otevřeme uzavírací kohout přívodu plynu do hořáku.



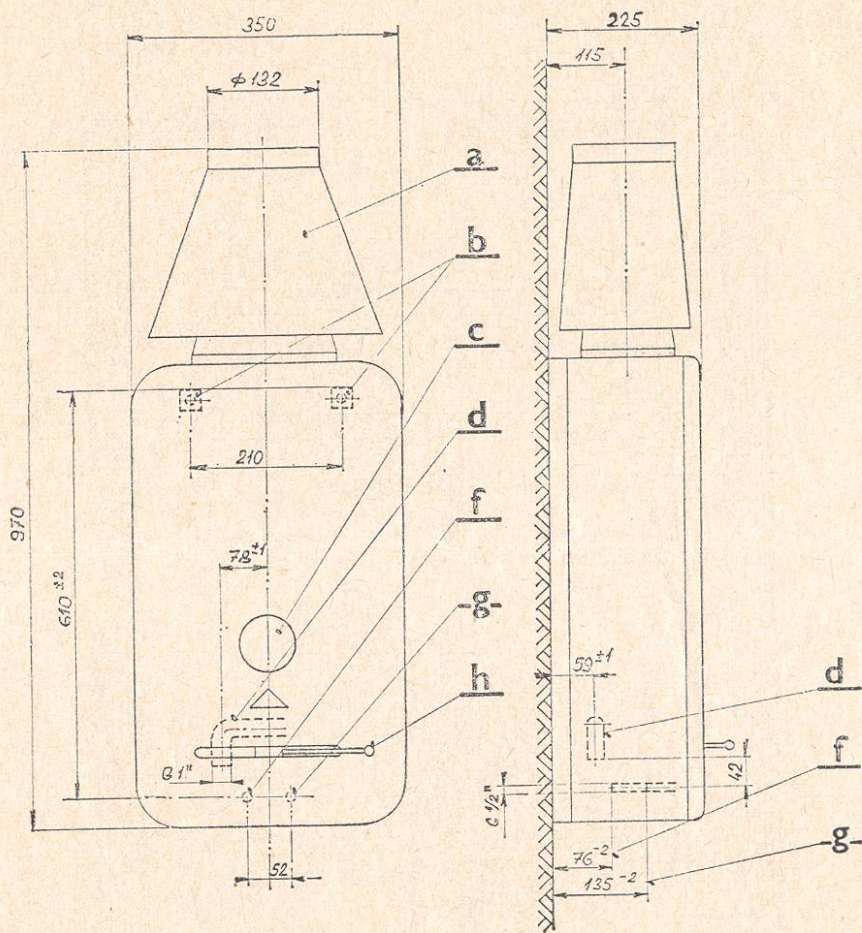
OBRAZ 1



OBRAZ 2



OBRAZ 3



OBRAZ 4

Otevřením kteréhokoliv kohoutku na rozvodu teplé vody se automaticky zapaluje plamen hlavního hořáku a za několik vteřin teče teplá voda. Po uzavření kohoutku zhasíná automaticky plamen hlavního hořáku — automat zůstává stále připraven k použití.

Důležité

Neteče-li v krátkém čase po otevření kohoutku teplá voda:

1. okamžitě kohoutek vody uzavřeme,
2. ihned uzavřeme uzavírací kohout plynu povytažením a posunutím páčky **h** (obr. 1, 2 a 3) úplně doprava,
3. počkáme několik minut, než nahromaděný plyn v prostorách ohřívacího tělesa při nezapálení plamene hlavního hořáku vyprchá otvorem do komína.
Při použití propan-butanu důkladně průvanem vyvětráme.
4. Teprve potom uvedeme ohříváč do provozu podle bodu „Použití ohříváče“.

Přerušení provozu ohříváče

Chceme-li přerušit provoz ohříváče na noc nebo na delší dobu, uzavřeme přívod plynu do hlavního hořáku posunutím páčky **h** (obr. 1, 2 a 3) vpravo na dorazový kolíček **e** (obr. 3), povytažením této páčky a posunutím úplně vpravo zhasne plamen zapalovacího hořáčku.

Při nebezpečí mrazu je nutno vypustit z ohříváče vodu. Zavřeme ventil přívodního potrubí vody před ohříváčem, odšroubujeme matici **c** (obr. 3) a vypouštěcí šroub **š** (obr. 3).

Montážní údaje

Průtokový ohříváč vody může být instalován jen podle příslušné normy ČSN a doplňujících vyhlášek (místnost dostatečně velká s přívodem venkovního vzduchu nebo vzduchu z větší místnosti — výřezy ve spodní části dveří — napojen na samostatný komín s dobrým tahem).

Ohříváč zavěsíme na dvě skoby vzdálené od sebe 210 mm tak, aby otvor zapalovacího plamene **C** (obr. 1) byl ve výšce asi 1200 mm od podlahy. Odvod spalin musí být proveden podle ČSN 73 4219 (samostatný komín odolný proti účinkům kondenzátorů ze spalin, průměr odváděcího potrubí 130 mm nesmí být zúžen, nad přerušovačem tahu musí být přímý svislý úsek odtahovacího potrubí v délce min. 50 cm).

POZOR! Při montáži je nutno dbát na to, aby byla osa hořáku v ose ohřívacího tělesa. Při vychýlení hořáku z osy je nebezpečí propálení jedné strany ohřívacího tělesa.

Přípoje vody

Nátrubkem **f** (obr. 3) přípoj studené vody, nátrubkem **g** (obr. 3) přípoj

teplé vody. Ohříváč může být napojen na vodovodní potrubí o tlaku vody min. 1 atm. a maximálně 6 atm. Plného výkonu dosahuje ohříváč spolehlivě při vstupním tlaku vody min. 1,5 atm.

Rozteč nátrubků je 52 mm, vzdálenost od zdi asi 116 mm, aby bylo možno vřadit mezi přívod vody a nátrubek šikmý uzavírací ventil nebo zpětný pojistný ventil.

Přípojka teplé vody je provedena novým způsobem. Při zapojování ohříváče je nutno utěsnit kolínko přípojky z obou stran.

Přípoj plynů

Na přívod plynu před ohříváčem je třeba zařadit uzavírací plynový kohout.

Určeno pro uživatele

1. Opravy na ohříváči nebo seřizování neprovádějte nikdy sami, svěřte je školeným odborníkům. Vlastní opravou si můžete způsobit škodu a vystavujete sebe i rodinu nebezpečí.
2. Ohříváč nechte nejméně jednou za rok odborníkem prohlédnout a vyčistit.
3. Z návodu se řiďte pouze oddílem **Použití ohříváče**. Ostatní části návodu jsou určeny pro odborníka a vaši informaci.
4. Dodržujte bezpečnostní předpisy o používání plynu, s kterými vás musí instalatér seznámit.

Demontáž pro opravu

Při čištění nebo opravě ohříváče instalatér nesnímá ohříváč ze stěny:

1. vytlačí odpružené čípký **A** (obr. 3),
2. spodní část přední stěny vykloní dopředu a zvednutím sejme z čepů **B** (obr. 3) na horní části bočních stěn.

Sejmutí přerušovače tahu

1. Sejme se odvodní kouřové potrubí.
2. Nadzvednutím přerušovače tahu **a** (obr. 1) sejme se ze 4 středících nosných čepů **E** (obr. 3).

Vyjmutí ohřívacího tělesa

1. Odšroubují se 2 přesuvné matice **c** (obr. 3),
2. odšroubuje se hořák **t** (obr. 3),
3. odšroubuje se šroub umístěný ve středu zadní části kotlíku, dole,

4. vysunutím spodní části kotlíku **S** (obr. 3) dopředu až před zapalovací hořáček **v** (obr. 2 a 3) a posunutím kotlíku dolů se uvolní horní závěs.

Vyjmutí vodní armatury

1. Odšroubuje se přesuvná matice vodní armatury přívodního a rozvodného náliťku **f** (obr. 3),
2. odšroubují se přesuvné matice **c** (obr. 3) na přívodech ohřívacího tělesa,
3. uvolní se 2 šroubky **b** (obr. 2) připevňující vodní armaturu k plynové.

Vyjmutí plynové armatury

1. Odšroubuje se hořák,
2. odšroubuje se přívod plynu **d** (obr. 2 a 3),
3. odšroubují se 2 šrouby procházející otvory 7 (obr. 2),
4. odšroubují se 2 šrouby **b** (obr. 2) připevňující vodní armaturu k plynové.

Vymontování regulační páčky **h** (obr. 1, 2 a 3)

Povytažením za kuličku asi o 15 mm uvolníme otvor pro prostrčení trnu.

Otáčením doleva vyšroubujeme páčku.

Demontáž smí provádět pouze instalatér.

Důležité upozornění pro uživatele

Výrobní závod doporučuje zapojit před plynový průtokový ohříváč vody regulátor tlaku plynu z těchto důvodů:

Na různých odběrových místech překračuje tlak plynu příslušnou československou státní normu.

V důsledku toho dochází k nadměrnému zatížení ohříváče a poškození ohřívacího tělesa. Tím se podstatně zkracuje životnost ohříváče.

Zapojením regulátoru tlaku plynu šetříte průtokový ohříváč a prodlužujete jeho životnost.

Reklamacce

Vykytne-li se v záruční době na vašem ohříváči nějaká funkční nebo vzhledová závada, neopravujte ji nikdy sami. Reklamací uplatňujte v prodejně, ve které byl výrobek zakoupen, nebo v záručních opravárnách a doložte ji potvrzeným záručním listem.

Seznam záručních opraven je k ohříváči přiložen.

MORAVIA

národní podnik - Mariánské Údolí u Olomouce